

Webrelais IPIO-32R-M-v8.0

Compacte modul met 32 Relais Outputs.

Algemene informatie

Configuratie

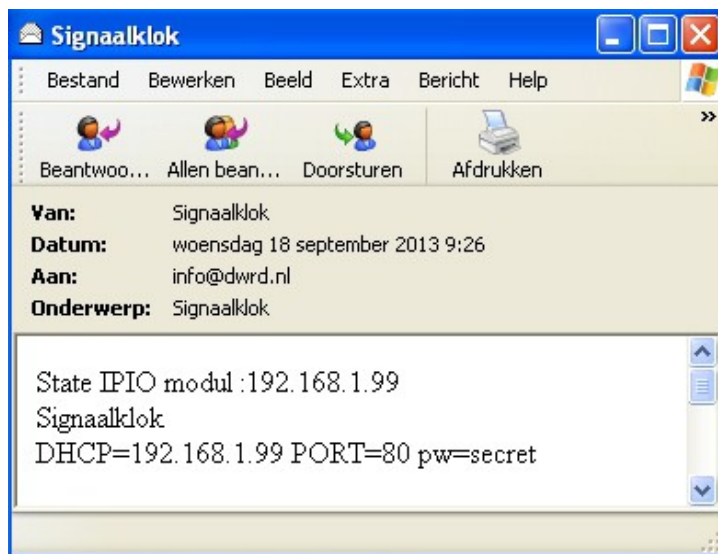
versie 8.0 DHCP / STATIC

Wanneer u de 12V= en de Netwerkkabel heeft aangesloten zal het moduul een IP-adres, uit de DHCP range krijgen .

En eenmaal opgestart ontvangt u een mail met de opstart gegevens o.a het IP-adres. Dit naar uw mail adres , wij zetten het mail adres van u in het modul .

(dit is het mail adres vanwaar u ook de bestelling deed. Dit adres vullen wij dus in)

Kijk in uw mailbox naar het ontvangen bericht .



Met dit gegeven kunt u nu in het moduul komen .

Het moduul staat op 192.168.1.99 in dit voorbeeld volgens de ontvangen mail ..

In de volgende voorbeelden staat het moduul statisch op IP 192.168.1.200 !!!

Door <http://192.168.1.200/config> te tikken komt u in de config.
config

IPIO config V8.1

Default MAC=44:57:52:44:82:51

Default IP:

Default GW:

WWW Port :

DHCP =Off Set On !

[\[SetNTPserver\]](#)

mail address:

Main page protect:

[\[SetInOut\]](#)

[\[SetName\]](#)

Nwpasswd:

Password:

In de config kunt u bepalen of het modul DCHP =On blijft of dat u het moduul statisch wilt gebruiken . Als dat zo is verander dan het default IP adres en de default GW Gateway .en ,eventueel een andere www poort 80 .

Weet dan wel dat u een IP adres neemt die **NIET** in de DCHP range zit .

In dit voorbeeld staat het statisch op 192.168.1.200 en de poort is 80 .

SetNTPserver heeft u een eigen NTP server vul deze dan hier in ,anders laat zo

mail address : dit is het mail adres waar u de gegevens naar toe wenst , zoals wanneer het modul opstart en z'n gegevens naar u mailt .

Mainpage protect als u deze aanvinkt is de hoofd pagina beveiligd met het wachtwoord .

U kunt de hoofdpagina <http://192.168.1.200/> niet zien er krijgt een error **401 Unauthorized** .

Dit kan alleen als u van tevoren <http://192.168.1.200/?pw=secret> heeft ingevoerd .

SetInOut Hier kunt u bepalen wat een uitgang moet zijn bijv: een pulse aan kontakt .

Een output zal dan bij bedienen z'n relais 1 sec aan zetten en daarna weer uit.

SetName Hier kunt u namen van de outputs veranderen en ook de status ON OFF voor de naam max 15 karakters pas op geen vreemde tekens en 8 voor de status.

Set InOut

Zie onderstaand voorbeeld .

Ook kan worden bepaalt of een relais een aan/uit , toggle of pulse funktie heeft in dit voorbeeld heeft geen een Relais een toggle funktie
Toggle funktie [is een relais aan dan uit en anders om]
Pulse funktie [is een relais uit bij pulse gaat deze aan en weer uit (ca 1 sec)

SetInOut

Input Dest.Ip-address Relay Mail Output Toggle Pulse
1: : on: Relay 1

Holliday Weeks

Password:

Enz. t/m 32 Relais outputs

Note : bij dit modul heeft u alleen Outputs !!!

Klik op Apply en gebruik het default wachtwoord secret

Set Name

Setname

Modulname	IPIO-24R-M				
Output 1	Output 1	[ON] :	ON	[OFF] :	OFF
Output 2	Output 2	[ON] :	ON	[OFF] :	OFF
Output 3	Output 3	[ON] :	ON	[OFF] :	OFF
Output 4	Output 4	[ON] :	ON	[OFF] :	OFF
Output 5	Output 5	[ON] :	ON	[OFF] :	OFF
Output 6	Output 6	[ON] :	ON	[OFF] :	OFF
Output 7	Output 7	[ON] :	ON	[OFF] :	OFF
Output 8	Output 8	[ON] :	ON	[OFF] :	OFF
Output 9	Output 9	[ON] :	ON	[OFF] :	OFF
Output 10	Output 10	[ON] :	ON	[OFF] :	OFF
Output 11	Output 11	[ON] :	ON	[OFF] :	OFF
Output 12	Output 12	[ON] :	ON	[OFF] :	OFF
Output 13	Output 13	[ON] :	ON	[OFF] :	OFF
Output 14	Output 14	[ON] :	ON	[OFF] :	OFF
Output 15	Output 15	[ON] :	ON	[OFF] :	OFF
Output 16	Output 16	[ON] :	ON	[OFF] :	OFF
Output 17	Output 17	[ON] :	ON	[OFF] :	OFF
Output 18	Output 18	[ON] :	ON	[OFF] :	OFF
Output 19	Output 19	[ON] :	ON	[OFF] :	OFF
Output 20	Output 20	[ON] :	ON	[OFF] :	OFF
Output 21	Output 21	[ON] :	ON	[OFF] :	OFF
Output 22	Output 22	[ON] :	ON	[OFF] :	OFF
Output 23	Output 23	[ON] :	ON	[OFF] :	OFF
Output 24	Output 24	[ON] :	ON	[OFF] :	OFF

Enz. t/m Output 32

Namen geven aan INPUT OUTPUT en status ON OFF

Vanaf versie 3.0 kunnen bijna alle namen van INPUT OUTPUT en status ON OFF een eigen naam krijgen .

En ook de naam van het Moduul . Voor Namen max. 15 karakters en status ON OFF max. 8 karakters.

Gebruik normale karakters geen vreemde tekens !!.

Klik op Apply en gebruik het default wachtwoord secret

Door <http://192.168.1.200/> te tikken komt u in de hoofdpagina

De hoofd pagina ziet er dan zo uit :

IPIO-24R-M		
WWW.IPIO.NL		
Output 1	OFF	ON
Output 2	OFF	ON
Output 3	OFF	ON
Output 4	OFF	ON
Output 5	OFF	ON
Output 6	OFF	ON
Output 7	OFF	ON
Output 8	OFF	ON
Output 9	OFF	ON
Output 10	OFF	ON
Output 11	OFF	ON
Output 12	OFF	ON
Output 13	OFF	ON
Output 14	OFF	ON

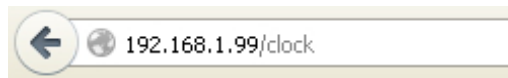
Enz. t/m Output 32 Relais.

Door op de button ON te klikken zal het relais aan gezet worden . De status verandert dan van Rood naar groen en de button naam wordt OFF .

Wanneer een uitgang als PULSE staat ziet u dat de button van de bijbehorende uitgang PULSE heeft .

Commando's om een relais aan te zetten ziet u achter het ip adres ,bijv: OUT1=ON dit ziet u achter het ipadres staan bijv: <http://www.192.168.1.200/?OUT1=ON> als u op de ON button klik van Output 1 .

Door <http://192.168.1.200/clock> kunt u zien of de NTP clock loopt en is gesynchroniseerd.



NTP CLOCK

Wed 2013-09-18
12:13:45 (UTC +2)

It's SummerTime
Weekno : 38
© www.dwr.nl

[\[refresh\]](#)

De NTP tijd voor het webrelais wordt opgehaald van het NTP server IP

Status opvragen met `/state.xml`

Om de algehele status van het webrelais module op te vragen, gebruik dan het commando

`Ipadres/state.xml`

Het module zal antwoorden met de status in de webbrowser :
0 0 0 0 0 0 0 enz. voor alle outputs 0 is uit 1 is aan .

Dit is een XML bestand en ziet er zo uit .

```
<?xml version='1.0' encoding='utf-8'?>
<datavalues>
<OUT1>0</OUT1>
<OUT2>0</OUT2>
<OUT3>0</OUT3>
<OUT4>0</OUT4>
<OUT5>0</OUT5>
<OUT6>0</OUT6>
<OUT7>0</OUT7>
<OUT8>0</OUT8>
</datavalues>
```

enz. t/m OUT32 bij de 32 outputs

Zo kan bijv. door een hoofd server of een eigen applicatie de data uit het module gehaald worden. Door een aanvraag te doen op `192.168.1.200/state.xml`

Een Output kan worden aangezet met `192.168.1.200/?OUT1=ON` op z'n ipadres .

Door een applicatie kan beter `192.168.1.200/do?OUT1=ON` ,het module antwoord dan alleen met de tekst © WWW.IPIO.NL

Ipdres/stats

STATS

Startup : 250
© www.dwr.nl

[\[refresh\]](#)

STATIC IP ADRES

Een IPIO WEBRELAIS kan binnen het Netwerk eenvoudig geconfigureerd worden.

Vanaf elke PC die op hetzelfde netwerk segment als de IPIO Modulen.

De configuratie bestaat uit het intypen het IP adres van de IPIO in de adresbalk van uw Internet browser.

in dit voorbeeld **http://192.168.1.99/config** .

Hier kan het IP adres van het modul worden gewijzigd ook de Default Gateway en de www poort 80

IP en GW

De config standaard van een modul zit op [http://192.168.1.99/config] zo wordt deze geprogrammeerd.

Bij veel bedrijven zit de standaard **192.168.1.99** , 10.0.0.1 of 192.168.8.xx .

Om in **eerste instantie** dan in het modul te komen deze zit standaard immers in een andere range 192.168.1.99.

Kun je met een **Netwerk Crosscable** en bijv een PC of Laptop (deze rechtstreek op elkaar aansluiten) . en de laptop **tijdelijk** in de **range** van het modul zetten .

Zie Netwerk verbindingen weergeven .Status van uw LAN verbinding en eigenschappen .

De meeste thuis en kantoor netwerken zitten normaal wel in deze range .

WWW Port

De **www poort 80** is van 1-254 te wijzigen . dus meerdere modules kunnen het zelfde ip adres houden en toch ieder op een apart poort zitten .

Bij gebruik van een eigen server deze werk vaak op poort 80 dan kan het modul dus een ander nummer krijgen bijvoorbeeld 81.

Om het modul dan vanaf de **buitenwereld** te benaderen moet in de modem/router de poort 81 worden verwezen naar het interne IP adres van het modul.

[NOTE] Bij verandering van IP of GW of WWW PORT in de config zal het modul **automatisch resetten** en zo met de veranderde waarde opstarten.

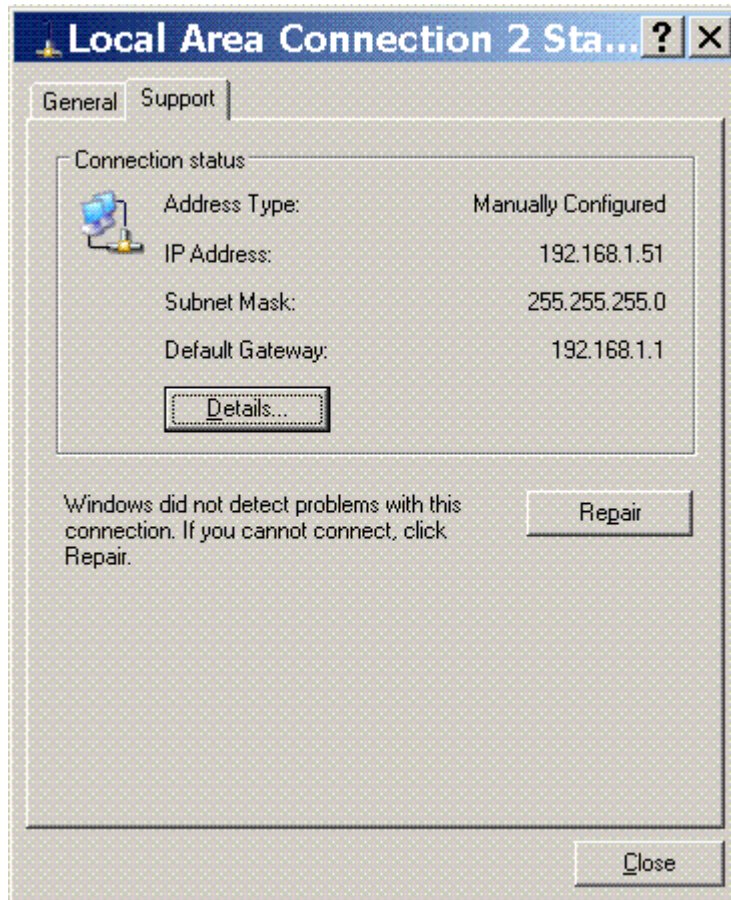
Het Default MAC adres wordt door ons uitgegeven en kan geprogrammeerd op aanvraag. en begint altijd met 44:57:52:44:xx:xx .

[NOTE Reeds Gebruikte poorten]

* 20 : File Transfer Protocol * 21 : FTP Control * 22 : Secure Shell * 23 : Telnet * 25 :
Simple Mail Transfer Protocol * 53 : DNS * 69 : Trivial File Transfer Protocol
* 110 : Post Office Protocol POP3 * 119 : Network News Transfer Protocol * 123 : Network
Time Protocol
* 137 : NetBIOS Name Service * 139 : NetBIOS Datagram Service * 143 : Internet Message
Access Protocol

Om te weten in welke IP Range u zit .

Klik met de rechtermuis toets op Lan verbinding. Status en ondersteuning.



Als het IP adres zit op 192.168.1.x dan zit u in dezelfde range als het webrelais.

Ook kunt u ,om voor de **configuratie te weten in welk IP range u zit** kunt u bij Start >> Uitvoeren Bij Openen type in cmd u zit nu in c:\windows\system32\ type nu ipconfig

(windows antwoord met bijv:)

Windows IP-Configuratie

Ethernet-Adapter Lan-Verbinding

IP adres 192.168.1.51 (dit is van uw PC of Laptop)

Subnetmasker 255.255.255.0

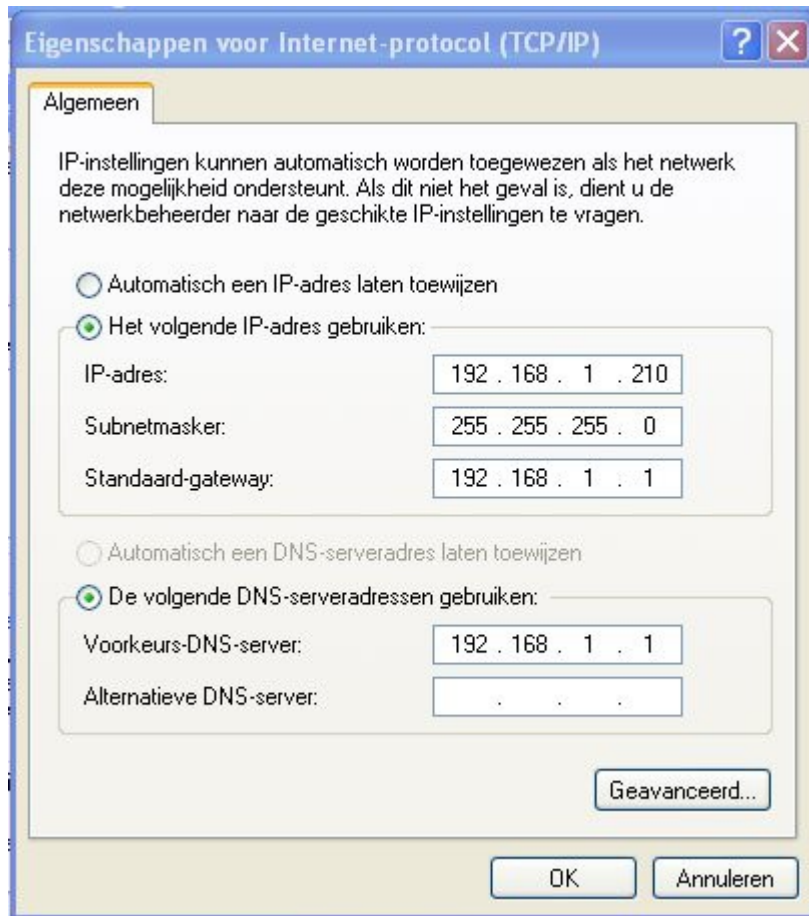
Standaardgateway 192.168.1.1 kan ook 192.168.1.254 zijn

Zit u in een andere range bijv 10.0.0.x of 192.168.8.x

Dan moet het webrelais moduul ook in deze range gezet worden.

Bij een andere Range dan 192.168.1.x :

De PC of Laptop (deze rechtstreek op elkaar aansluiten),
en de PC of Laptop **tijdelijk** in de **range** van het modul zetten.



Ga naar **Lan-verbindingen** , Status en Algemeen . Klik op Eigenschappen .

Klik op Internet Protocol (TCP/IP) en klik op eigenschappen .

Vink daar tijdelijk aan Het volgende IP-adres gebruiken .

En vul de gegevens in volgens bovenstaand voorbeeld . (OK)

Uw PC , Laptop staat nu in dezelfde range als het IPIO webrelais modul .

U kunt nu in de config van het Webrelais komen .<http://192.168.1.176/config>

En hier het IP adres en de GW aanpassen naar uw RANGE .

Het default password = **secret** dus invullen bij Password : als u iets wijzig .

Specificatie Webrelais IPIO-32R-M-v8.0

- * 32 Relais Output 5A(max)-250V~ ()
- * Output normaal ON OFF of PULSE
- * Namen geven aan Output en status
- * **Supply 12V= DC** of 24V Industrieel .
- * Verbruik: min 450mA (adapter gebruiken van 1000mA)
- * **RJ45** Netwerk aansluiting
- * ingebouwde Webserver Ethernet (IEEE 802.3) 10 Mbit/s
- * Dynamisch IP adres DHCP default of
Statisch ip adres (volgens uw wens , te configureren)
- * DIN-rail behuizing past op DIN RAIL of bevestigen met 3 schroeven .
 - ³⁵/₁₇ afmetingen:90 x 263 x 58mm (12+3MOD) 1MOD=17,5mm
 - ³⁵/₁₇ 15 moduul breed
 - ³⁵/₁₇ gewicht: 125g (0.25lbs)

- * **Optioneel :**
- * Voeding : PSS1217 of SEC-P.SUP.20 12V= Voeding (los stekker model)
- * Ombouw kast bijv: Hager Miniverdeel en DIN Rail voeding