

Webrelais IPIO-2R2I-M

Algemene informatie

Configuratie

versie 8.4 DHCP / STATIC

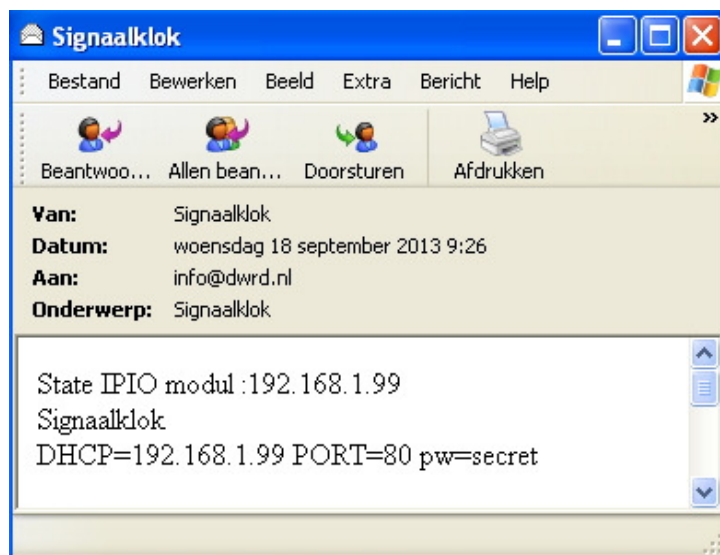
Wanneer u de Netwerkkabel en de 12V= heeft aangesloten zal het moduul een IP-adres, uit de DHCP range krijgen .

En eenmaal opgestart ontvangt u een mail met de opstart gegevens o.a het IP-adres.

Dit naar uw mail adres , wij zetten het mail adres van u in het modul .

(dit is het mail adres vanwaar u ook de bestelling deed. Dit adres vullen wij dus in)

Kijk in uw mailbox naar het ontvangen bericht .



Met dit gegeven kunt u nu in het moduul komen .Het moduul staat op 192.168.1.99 in dit voorbeeld volgens de ontvangen mail ..

Door <http://192.168.1.99/config> te tikken komt u in de config.

Back

IPIO config V8.4c

Default MAC=44:57:52:44:83:3a

SetPortIPmail

SetNTPserver

SetInOut

SetName

Main page protect: ON

Auto Refresh Page: Sec

Password:

apply

Wat u direct kun aanpassen zijn of de hoofd pagina door een wachtwoord afgeschermd is, en wat de refresh time van de hoofd pagina is . en of dit wel of niet actief is (vinkje) .

Mainpage protect als u deze aanvinkt is de hoofd pagina beveiligd met het wachtwoord . U kunt de hoofdpagina <http://192.168.1.99/> niet zien er krijgt een error **401 Unauthorized** . Dit kan alleen als u van tevoren **<http://192.168.1.99/?pw=secret>** heeft ingevoerd .

Het default wachtwoord is **secret** .

Via SetPortIPMail

Set IP Port & Mail

Default MAC=44:57:52:44:83:3a

Default IP:

Default GW:

WWW Port :

DHCP =**On** Set Off !

mail address:

Nwpasswd:

Password:

Hier kunt u bepalen of het modul DHCP =On blijft of dat u het moduul statisch wilt gebruiken . Als dat zo is verander dan het default IP adres en de default GW Gateway .en ,eventueel een andere www poort 80 .(**laat dit desnoods een Netwerkbeheerder doen**)
Weet dan wel dat u een IP adres neemt die **NIET** in de DHCP range zit .

mail adres mag niet langer zijn dan 47 karakters !!!!

SetNTPserver

Back

SetNTPServer

Clock

NTP srv IP:

UTC offset:

SummerTimeOn:

Password:

apply

Het modul synchroniseert bij opstarten via de GW naar de NTP server en haalt zo de juiste tijd op.
Eenmaal opgestart wordt toch na elk uur weer gesynchroniseerd.
De tijdzone is vast ingesteld, dit is +1 UTC voor (CET) Nederland en half Europa.

Note :Een NTP TIME server gebruikt poort 123 naar de buiten wereld .

Via Clock kunt u zien of de tijd goed loopt .

Back

NTP CLOCK

Thu 2015-05-21
18:03:40 (UTC +2)

It's SummerTime
© www.dwr.nl

refresh

Set InOut

In onderstaand voorbeeld is niet ingesteld dat als INPUT 1 van dit MODUL geactiveerd wordt, als het vinkje achter 1: aan staat WEL

RELAIS 1 op MODUL op ADRES 0.0.0.0 aan gezet wordt.

Of zichzelf vul dan het eigen IP adres in 192.168.1.99

Een Input kan evt ook een relais van een ander modul op een ander IP adres schakelen.

Er wordt ook een MAIL gestuurd . (mail is aan gevinkt).

Ook kan worden bepaalt of een relais een aan/uit , toggle of pulse funktie heeft

in dit voorbeeld heeft geen een relais een toggle funktie en relais 7 een pulse funktie

Toggle funktie [is een relais aan dan uit en anders om]

Pulse funktie [is een relais uit bij pulse gaat deze aan en weer uit (ca 1 sec)

Voor de Signaalklok is dit niet van toepassing .

Voor manual bediening vink dan als voorbeeld aan , ipadres is zijn eigen ipadres.

SetInOut

Input	Dest.Ip-address	Relay	Mail	Output	Toggle	Pulse
1: <input type="checkbox"/>	<input type="text" value="0.0.0.0"/>	on: <input type="text" value="1"/>	<input type="checkbox"/>	Relay 1	<input type="checkbox"/>	<input type="checkbox"/>
2: <input type="checkbox"/>	<input type="text" value="0.0.0.0"/>	on: <input type="text" value="2"/>	<input type="checkbox"/>	Relay 2	<input type="checkbox"/>	<input type="checkbox"/>

Password:

Voor verwijderen van ip adres vul 0.0.0.0 in en [apply]

Note: onderlinge communicatie van moduul naar moduul gaat via UDP poort 1200

Klik op Apply en gebruik het default wachtwoord secret

Set Name

Setname

Modulname	<input type="text" value="Webrelais"/>		
Input 1	<input type="text" value="Input 1"/>	<input type="text" value="[ON] : ON"/>	<input type="text" value="[OFF] : OFF"/>
Input 2	<input type="text" value="Input 2"/>	<input type="text" value="[ON] : ON"/>	<input type="text" value="[OFF] : OFF"/>
Output 1	<input type="text" value="Output 1"/>	<input type="text" value="[ON] : ON"/>	<input type="text" value="[OFF] : OFF"/>
Output 2	<input type="text" value="Output 2"/>	<input type="text" value="[ON] : ON"/>	<input type="text" value="[OFF] : OFF"/>

Password:

Namen geven aan INPUT OUTPUT en status ON OFF

Vanaf versie 3.0 kunnen bijna alle namen van INPUT OUTPUT en status ON OFF een eigen naam krijgen .

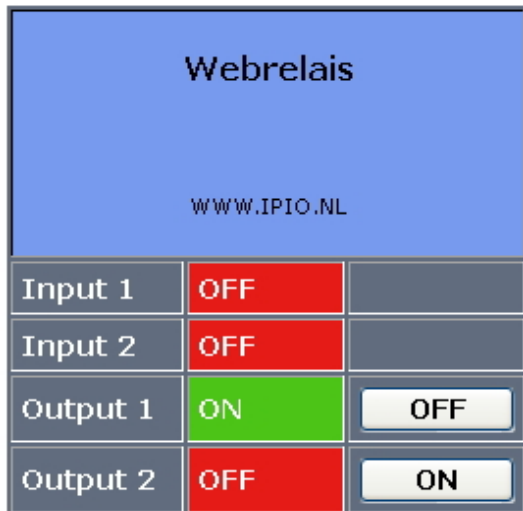
En ook de naam van het Moduul . Voor Namen max. 15 karakters en status ON OFF max. 8 karakters.

Gebruik normale karakters geen vreemde tekens !!.alleen a..z A..Z 0..9 _

Klik op Apply en gebruik het default wachtwoord secret

Door <http://192.168.1.99/> te tikken komt u in de hoofdpagina

De hoofd pagina ziet er dan zo uit :



The screenshot shows a web interface titled "Webrelais" with the URL "WWW.IPIO.NL". Below the title is a table with four rows representing inputs and outputs. Each row has a status indicator and a control button.

Webrelais		
WWW.IPIO.NL		
Input 1	OFF	
Input 2	OFF	
Output 1	ON	OFF
Output 2	OFF	ON

Mainpage protect als u deze aanvinkt is de hoofd pagina beveiligd met het wachtwoord .
U kunt de hoofdpagina <http://192.168.1.99/> niet zien er krijgt een error **401 Unauthorized** .
Dit kan alleen als u van tevoren **<http://192.168.1.99/?pw=secret>** heeft ingevoerd .

Het default wachtwoord is **secret** .

Status opvragen state.xml

Om de algehele status van het webrelais moduul op te vragen , gebruik dan het commando
Ipadres/state.xml

Het moduul zal antwoorden met de status in de webbrowser :

0 0

Dit is een XML bestand en ziet er zo uit .

```
<?xml version='1.0' encoding='utf-8'?>
<datavalues>
<OUT1>0</OUT1>
<OUT2>0</OUT2>
<INP1>0</INP1>
<INP2>0</INP2>
</datavalues>
```

Zo kan bijv: door een hoofd server of een eigen applicatie de data uit het modul gehaald worden.

Data naar het moduul sturen kan met een http GET op IPADRES/?**OUT1=ON** om bijvoorbeeld Output relais 1 aan te zetten .

Dit is ook te zien in uw browserbalk als u op de ON button van Output 1 klikt .

Vanuit een server is beter om IPADRES/**do?OUT1=ON** te gebruiken , het webrelais antwoord dan met (c)WWW.IPIO.NL en voorde rest geen pagina opbouw .

Ipdres/stats

Specificatie webrelais IPIO-2R2I-M

- 2 Relais Output 10A-250V~ (max.Ohmse Belasting, 3 amp inductief)
- 2 Opto input 0-12V of potentiaalvrij maakkontakt. (geen 230V input)
(kan gebruikt worden voor oa Manuaal of Alarm Input met mail)
- Input interrupts (bijv: Bewegingssensor of rookmelder)
- Namen geven aan Input Output en status
- mail versturen bij input verandering.
- **Supply 12V= DC**
- Verbruik: min 450mA (adapter gebruiken van 1000mA)
- **RJ45** Netwerk aansluiting
- ingebouwde Webserver Ethernet (IEEE 802.3) 10 Mbit/s half duplex
- **. 10mbit voor 1gigabit verbindig router/switch poort instellen 10mbit half duplex**
- Dynamisch IP adres DHCP **default** of
Statisch ip adres standaard (of volgens uw wens)
- • standaard DIN-rail behuizing past dinrail of bevestigen met 3 schroeven .
- · afmetingen: 90 x 106 x 58mm past evt in een HAGER Miniverdeel kast GD106E of GD108E
- · gewicht: 166g (0.34lbs) Optioneel leverbaar stekker adapter 12V bijv: PSS1217 of din rial voeding bijv: DR-15-12 Meanwell